

สรุปมาตรการป้องกันและแก้ไข ผลกระทบสิ่งแวดล้อม และ มาตรการติดตามตรวจสอบ คุณภาพสิ่งแวดล้อม

- 3.1 สรุปมาตรการป้องกันและแก้ไขผลกระทบสิ่งแวดล้อม
- 3.2 สรุปผลการติดตามตรวจสอบคุณภาพสิ่งแวดล้อม
 - 3.2.1 คุณภาพอากาศ
 - 3.2.2 ระดับเสียง
 - 3.2.3 ค่าความสั่นสะเทือน
 - 3.2.4 คุณภาพน้ำ

บทที่ 3

สรุปมาตรการป้องกันและแก้ไขผลกระทบสิ่งแวดล้อม และมาตรการติดตามตรวจสอบคุณภาพสิ่งแวดล้อม

3.1 สรุปมาตรการป้องกันและแก้ไขผลกระทบสิ่งแวดล้อม

ผลการปฏิบัติตามมาตรการป้องกันและแก้ไขผลกระทบสิ่งแวดล้อม โครงการเหมืองแร่ยิปซัมและแอนไฮไดรต์ ประทานบัตรที่ 30209/15584 ของ บริษัท ไลยมาศ จำกัด ตั้งอยู่ที่ หมู่ที่ 5 ตำบลทุ่งเตาใหม่ อำเภอบ้านนาสาร จังหวัดสุราษฎร์ธานี ตามที่ระบุไว้ในหนังสือแจ้งผลการพิจารณารายงานการวิเคราะห์ผลกระทบสิ่งแวดล้อมสำหรับการต่ออายุประทานบัตร กำหนดให้โครงการปฏิบัติตามเงื่อนไขมาตรการป้องกันและแก้ไขผลกระทบสิ่งแวดล้อมที่กำหนดไว้ใน การเห็นชอบรายงานการวิเคราะห์ผลกระทบสิ่งแวดล้อม ตามหนังสือสำนักงานนโยบายและแผนทรัพยากรธรรมชาติและ สิ่งแวดล้อม ที่ วว 0804/923 ลงวันที่ 28 มกราคม 2545 และมาตรการป้องกันและแก้ไขผลกระทบสิ่งแวดล้อม สำหรับคำขอต่ออายุประทานบัตรที่ 2/2565 (ประทานบัตรที่ 30209/15584) ฉบับเดือนธันวาคม 2565 ตามหนังสือ กรมอุตสาหกรรมพื้นฐานและการเหมืองแร่ เลขที่ อก 0506/4260 ลงวันที่ 8 ธันวาคม 2565 พร้อมทั้งการออกสำรวจ พื้นที่และศึกษาข้อมูลที่ได้ตามสภาพในปัจจุบัน สรุปประเด็นที่สำคัญได้ดังต่อไปนี้

1. ดำเนินการทำเหมืองตามแผนผังการทำเหมือง คือทำเหมืองโดยวิธีเหมืองหาบ ในลักษณะเป็นชั้นบันได
2. เก็บกองเปลือกดินในพื้นที่ที่กำหนด และมีคูระบายน้ำล้อมรอบพื้นที่เก็บกองเปลือกดิน
3. ปลูกต้นไม้ในบริเวณต่างๆ ของพื้นที่โครงการ อย่างเช่น บริเวณขอบขุมเหมือง บริเวณโดยรอบโรงบดย่อยแร่
4. ดำเนินการสร้างคันทำนบล้อมรอบบริเวณโรงแต่งแร่ และบริเวณพื้นที่ทำเหมือง
5. ปรับปรุงเส้นทางขนส่งแร่ให้ใช้งานได้ดีอยู่เสมอ พร้อมทั้งฉีดพรมน้ำบริเวณที่ก่อให้เกิดการฟุ้งกระจายของฝุ่นแร่
6. สร้างอาคารปิดคลุมด้านบนตามแนวสายพานลำเลียง เครื่องบดย่อยแร่ รวมทั้งติดตั้งเครื่องฉีดสเปรย์น้ำ ตามจุดต่างๆ ที่ก่อให้เกิดการฟุ้งกระจายของฝุ่นแร่ อย่างเช่น บริเวณปากโม่แรก ปลายสายพานจุดปล่อยแร่
7. ในด้านความปลอดภัยของการใช้เส้นทางขนส่งแร่ทางโครงการได้ออกกฎระเบียบให้รถบรรทุกแร่ทุกคัน ใช้ความเร็วต่ำไม่เกิน 30 กิโลเมตรต่อชั่วโมง ในช่วงที่วิ่งผ่านชุมชน
8. ออกกฎระเบียบให้รถบรรทุกแร่ปิดคลุมรถบรรทุกให้เรียบร้อย ป้องกันการฟุ้งกระจายของฝุ่นแร่
9. ทางโครงการได้มีวิศวกรเหมืองแร่เป็นผู้ติดตาม ตรวจสอบ ควบคุม และกำกับดูแลการทำเหมืองอย่างเคร่งครัด
10. ทางโครงการได้จัดตั้งกองทุนเฝ้าระวังสุขภาพ เพื่อใช้เป็นงบประมาณในกิจกรรมการเฝ้าระวังสุขภาพอนามัยหรือการ ตรวจสอบสุขภาพของประชาชน รวมทั้งสนับสนุนกิจกรรมที่เกี่ยวข้องกับสาธารณสุขของชุมชนดังเอกสารแนบ 16
11. ทางโครงการได้จัดตั้งกองทุนหมู่บ้านรอบพื้นที่เหมืองแร่ เพื่อใช้เป็นงบประมาณในการดำเนินกิจกรรมเกี่ยวกับการ พัฒนาหมู่บ้านรอบพื้นที่ประทานบัตรและพื้นที่ที่เกี่ยวข้องดังเอกสารแนบ 17

3.2 สรุปผลการติดตามตรวจสอบคุณภาพสิ่งแวดล้อม

3.2.1 คุณภาพอากาศ

1) ปริมาณฝุ่นละอองแขวนลอยรวม (TSP)

จากผลการตรวจวัดคุณภาพอากาศในรูปของปริมาณฝุ่นละอองแขวนลอยรวม (TSP) โครงการเหมืองแร่ยิปซัมและแอนไฮไดรต์ ประทานบัตรที่ 30209/15584 ของบริษัท ไลยมาศ จำกัด จำนวน 2 สถานี ได้แก่ บริเวณชุมชนบ้านห้วยชัน และชุมชนบ้านงตาก ที่ผ่านมาจนถึงเดือนตุลาคม 2568 พบว่า สถานีที่มีผลการตรวจวัดปริมาณฝุ่นละอองแขวนลอยรวม (TSP) สูงสุด คือ บริเวณชุมชนบ้านงตาก ในเดือนเมษายน 2566 มีค่าการตรวจวัดเท่ากับ 0.062 มิลลิกรัมต่อลูกบาศก์เมตร เมื่อนำมาเปรียบเทียบกับค่ามาตรฐาน พบว่า ผลการตรวจวัดมีค่าอยู่ในเกณฑ์มาตรฐานตามประกาศคณะกรรมการสิ่งแวดล้อมแห่งชาติ ฉบับที่ 24 (พ.ศ. 2547) เรื่อง กำหนดมาตรฐานคุณภาพอากาศในบรรยากาศโดยทั่วไป ประกาศในราชกิจจานุเบกษา เล่ม 121 ตอนพิเศษ 104 ง ประกาศ ณ วันที่ 9 สิงหาคม พ.ศ. 2547 ที่กำหนดปริมาณฝุ่นละอองแขวนลอยรวม (TSP) มีค่าไม่เกิน 0.330 มิลลิกรัมต่อลูกบาศก์เมตร สรุปผลการตรวจวัดดังตารางที่ 3-1 และรูปที่ 3-1

2) ปริมาณฝุ่นละอองขนาดเล็กกว่า 10 ไมครอน (PM-10)

จากผลการตรวจวัดคุณภาพอากาศในรูปของปริมาณฝุ่นละอองขนาดเล็กกว่า 10 ไมครอน (PM-10) โครงการเหมืองแร่ยิปซัมและแอนไฮไดรต์ ประทานบัตรที่ 30209/15584 ของบริษัท ไลยมาศ จำกัด จำนวน 2 สถานี ได้แก่ บริเวณชุมชนบ้านห้วยชัน และชุมชนบ้านงตาก ที่ผ่านมาจนถึงเดือนตุลาคม 2568 พบว่า สถานีที่มีผลการตรวจวัดปริมาณฝุ่นละอองขนาดเล็กกว่า 10 ไมครอน (PM-10) สูงสุด คือ บริเวณชุมชนบ้านงตาก ในเดือนเมษายน 2566 มีค่าการตรวจวัดเท่ากับ 0.030 มิลลิกรัมต่อลูกบาศก์เมตร เมื่อนำมาเปรียบเทียบกับค่ามาตรฐาน พบว่า ผลการตรวจวัดมีค่าอยู่ในเกณฑ์มาตรฐานตามประกาศคณะกรรมการสิ่งแวดล้อมแห่งชาติ ฉบับที่ 24 (พ.ศ. 2547) เรื่อง กำหนดมาตรฐานคุณภาพอากาศในบรรยากาศโดยทั่วไป ประกาศในราชกิจจานุเบกษา เล่ม 121 ตอนพิเศษ 104 ง ประกาศ ณ วันที่ 9 สิงหาคม พ.ศ. 2547 ที่กำหนดปริมาณฝุ่นละอองขนาดเล็กกว่า 10 ไมครอน (PM-10) มีค่าไม่เกิน 0.120 มิลลิกรัมต่อลูกบาศก์เมตร สรุปผลการตรวจวัดดังตารางที่ 3-1 และรูปที่ 3-2

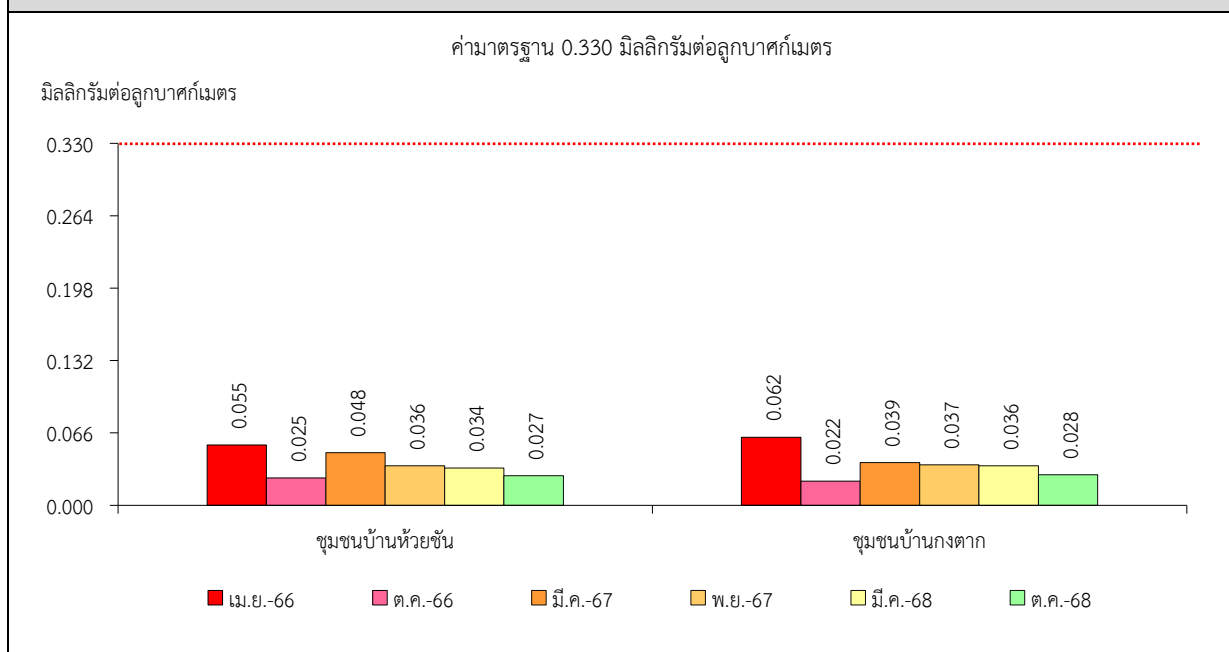
ตารางที่ 3-1 สรุปผลการตรวจวัดคุณภาพอากาศในบรรยากาศโดยทั่วไป

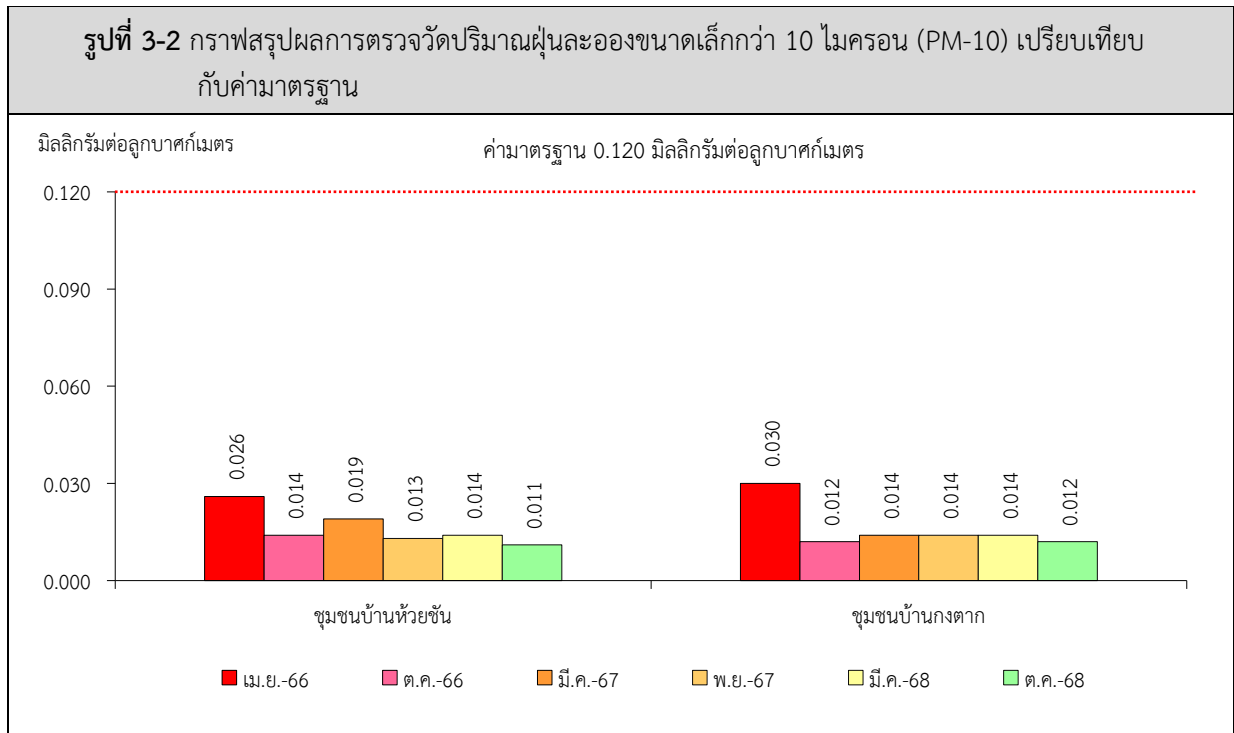
สถานีตรวจวัด	เดือน/ปี ที่ตรวจวัด	ผลการตรวจวัด* (มก./ลบ.ม.)	
		ฝุ่นละอองแขวนลอยรวม (TSP)	ฝุ่นละอองขนาดเล็กกว่า 10 ไมครอน (PM-10)
ชุมชนบ้านห้วยชัน	เมษายน 2566	0.055	0.026
	ตุลาคม 2566	0.025	0.014
	มีนาคม 2567	0.048	0.019
	พฤศจิกายน 2567	0.036	0.013
	มีนาคม 2568	0.034	0.014
	ตุลาคม 2568	0.027	0.011
ชุมชนบ้านงดาก	เมษายน 2566	0.062	0.030
	ตุลาคม 2566	0.022	0.012
	มีนาคม 2567	0.039	0.014
	พฤศจิกายน 2567	0.037	0.014
	มีนาคม 2568	0.036	0.014
	ตุลาคม 2568	0.028	0.012
ค่ามาตรฐาน ¹⁾		0.330	0.120

หมายเหตุ : ¹⁾ ประกาศคณะกรรมการสิ่งแวดล้อมแห่งชาติ ฉบับที่ 24 (พ.ศ. 2547) เรื่อง กำหนดมาตรฐานคุณภาพอากาศในบรรยากาศโดยทั่วไป ประกาศในราชกิจจานุเบกษา เล่ม 121 ตอนพิเศษ 104 ง ประกาศ ณ วันที่ 9 สิงหาคม พ.ศ. 2547

* รายงานค่าสูงสุดในการตรวจวัด 3 วันต่อเนื่อง

รูปที่ 3-1 กราฟสรุปผลการตรวจวัดปริมาณฝุ่นละอองแขวนลอยรวม (TSP) เปรียบเทียบกับค่ามาตรฐาน





3.2.2 ระดับเสียง

1) ระดับเสียงเฉลี่ย 24 ชั่วโมง (Leq 24 hrs.)

จากผลการตรวจวัดระดับเสียงเฉลี่ย 24 ชั่วโมง (Leq 24 hrs.) โครงการเหมืองแร่ยิปซัมและแอนไฮไดรต์ ประทานบัตรที่ 30209/15584 ของบริษัท โลยมาศ จำกัด จำนวน 2 สถานี ได้แก่ บริเวณชุมชนบ้านห้วยชัน และชุมชนบ้านกงตาก ที่ผ่านมาจนถึงเดือนตุลาคม 2568 พบว่า สถานีที่มีผลการตรวจวัดระดับเสียงเฉลี่ย 24 ชั่วโมง (Leq 24 hrs.) สูงสุด คือ บริเวณชุมชนบ้านห้วยชัน ในเดือนตุลาคม 2566 มีค่าการตรวจวัดเท่ากับ 62.7 เดซิเบล (เอ) เมื่อนำมาเปรียบเทียบกับค่ามาตรฐาน พบว่า ผลการตรวจวัดมีค่าอยู่ในเกณฑ์มาตรฐานตามประกาศคณะกรรมการสิ่งแวดล้อมแห่งชาติ ฉบับที่ 15 (พ.ศ. 2540) เรื่อง กำหนดมาตรฐานระดับเสียงโดยทั่วไป ที่กำหนดระดับเสียงเฉลี่ย 24 ชั่วโมง (Leq 24 hrs.) มีค่าไม่เกิน 70.0 เดซิเบล (เอ) สรุปผลการตรวจวัดดังตารางที่ 3-2 และรูปที่ 3-3

2) ระดับเสียงสูงสุด (L_{max})

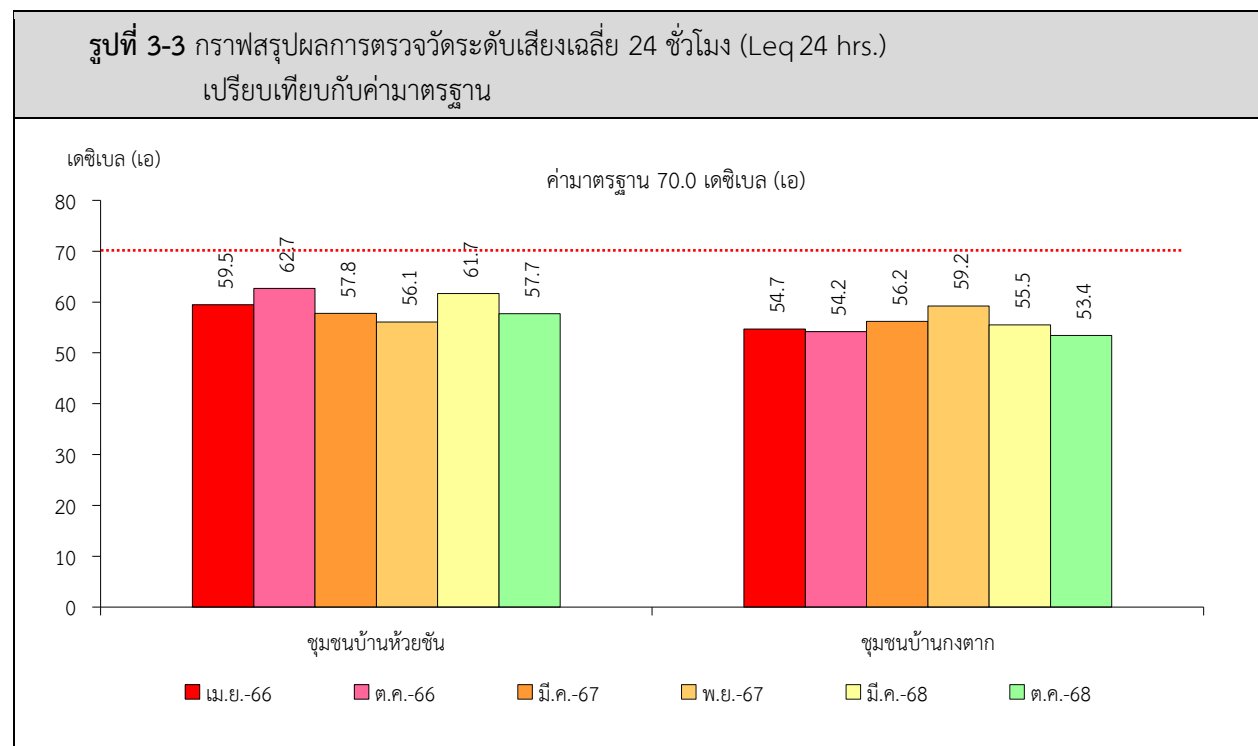
จากผลการตรวจวัดระดับเสียงสูงสุด (L_{max}) โครงการเหมืองแร่ยิปซัมและแอนไฮไดรต์ ประทานบัตรที่ 30209/15584 ของบริษัท โลยมาศ จำกัด จำนวน 2 สถานี ได้แก่ บริเวณชุมชนบ้านห้วยชัน และชุมชนบ้านกงตาก ที่ผ่านมาจนถึงเดือนตุลาคม 2568 พบว่า สถานีที่มีผลการตรวจวัดระดับเสียงสูงสุด (L_{max}) สูงสุด คือ บริเวณชุมชนบ้านกงตาก ในเดือนพฤศจิกายน 2567 มีค่าการตรวจวัดเท่ากับ 109.7 เดซิเบล (เอ) เมื่อนำมาเปรียบเทียบกับค่ามาตรฐาน พบว่า ผลการตรวจวัดมีค่าอยู่ในเกณฑ์มาตรฐานตามประกาศคณะกรรมการสิ่งแวดล้อมแห่งชาติ ฉบับที่ 15 (พ.ศ. 2540) เรื่อง กำหนดมาตรฐานระดับเสียงโดยทั่วไป ที่กำหนดระดับเสียงสูงสุด (L_{max}) มีค่าไม่เกิน 115.0 เดซิเบล (เอ) สรุปผลการตรวจวัดดังตารางที่ 3-2 และรูปที่ 3-4

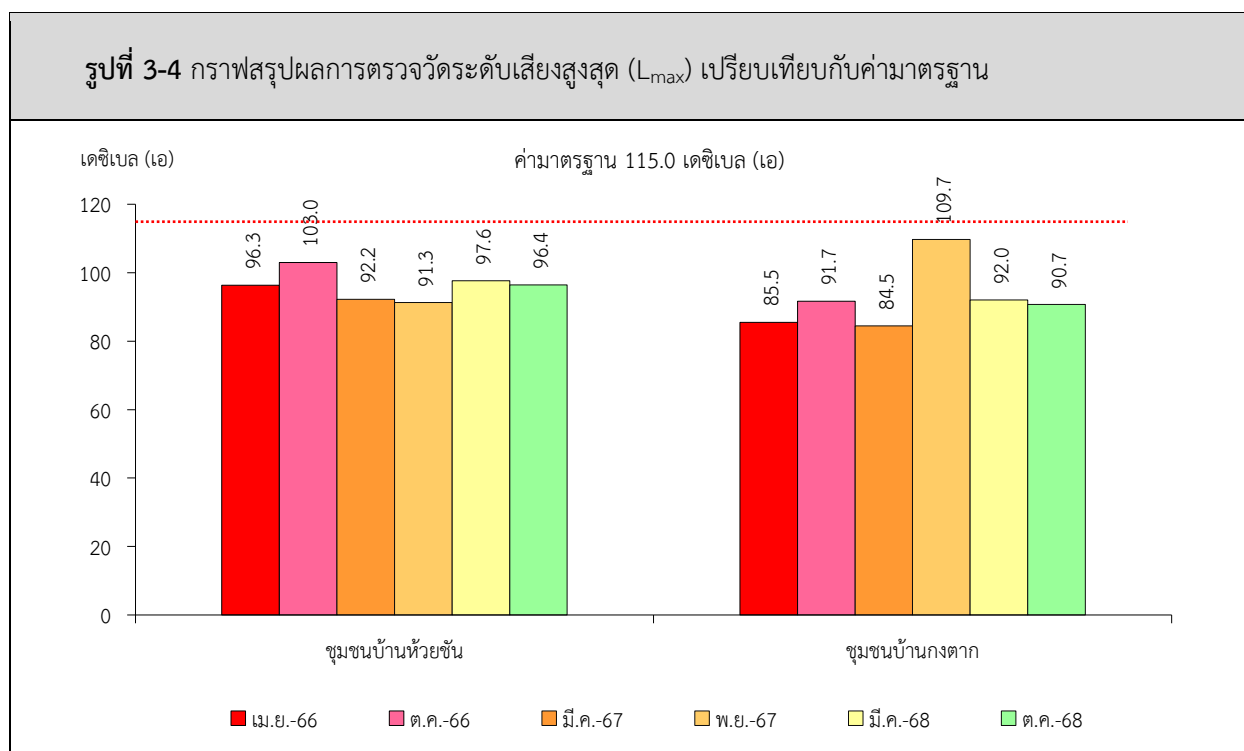
ตารางที่ 3-2 สรุปผลการตรวจวัดระดับเสียงโดยทั่วไป

สถานีตรวจวัด	เดือน/ปี ที่ตรวจวัด	ผลการตรวจวัด* [เดซิเบล (เอ)]	
		Leq 24 hrs.	L _{max}
ชุมชนบ้านห้วยชัน	เมษายน 2566	59.5	96.3
	ตุลาคม 2566	62.7	103.0
	มีนาคม 2567	57.8	92.2
	พฤศจิกายน 2567	56.1	91.3
	มีนาคม 2568	61.7	97.6
	ตุลาคม 2568	57.7	96.4
ชุมชนบ้านกงตาก	เมษายน 2566	54.7	85.5
	ตุลาคม 2566	54.2	91.7
	มีนาคม 2567	56.2	84.5
	พฤศจิกายน 2567	59.2	109.7
	มีนาคม 2568	55.5	92.0
	ตุลาคม 2568	53.4	90.7
ค่ามาตรฐาน ¹⁾		70.0	115.0

หมายเหตุ : ¹⁾ ประกาศคณะกรรมการสิ่งแวดล้อมแห่งชาติ ฉบับที่ 15 (พ.ศ. 2540) เรื่อง กำหนดมาตรฐานระดับเสียงโดยทั่วไป

* รายงานค่าสูงสุดในการตรวจวัด 3 วันต่อเนื่อง





3.2.3 ค่าความสั่นสะเทือน

จากผลการตรวจวัดค่าความสั่นสะเทือนจากการระเบิดหน้าเหมือง (ความเร็วอนุภาค ความถี่ และการขจัด) โครงการเหมืองแร่ใยหินและแอนไฮไดรต์ ประทานบัตรที่ 30209/15584 ของบริษัท ไลยมาศ จำกัด จำนวน 1 สถานี ได้แก่ บริเวณบ้านเรือนราษฎรในชุมชนบ้านห้วยชันทางด้านทิศตะวันตกเฉียงใต้ ที่ผ่านมาจนถึงเดือน ตุลาคม 2568 เมื่อนำมาเปรียบเทียบกับค่ามาตรฐาน พบว่า ผลการตรวจวัดมีค่าอยู่ในเกณฑ์มาตรฐาน ตามประกาศ กระทรวงทรัพยากรธรรมชาติและสิ่งแวดล้อม เรื่อง กำหนดมาตรฐานการควบคุมระดับเสียงและความสั่นสะเทือน จากการทำเหมืองหิน ตีพิมพ์ในราชกิจจานุเบกษา เล่ม 122 ตอนที่ 125 ง ลงวันที่ 29 ธันวาคม 2548 และมีบางช่วงเวลาผลการตรวจวัดส่วนใหญ่มีค่าความสั่นสะเทือนต่ำกว่าขีดความสามารถที่เครื่องจะตรวจวัดได้ คือ มีค่าความถี่น้อยกว่า 1 เฮิรตซ์ ค่าความเร็วอนุภาคสูงสุดน้อยกว่า 0.130 มิลลิเมตรต่อวินาที และการขจัดน้อยกว่า 0 มิลลิเมตร ทั้งนี้ ในเดือนเมษายน 2566 และเดือนตุลาคม 2566 ทางโครงการไม่มีการระเบิดหน้าเหมือง เนื่องจากอยู่ระหว่างการต่ออายุประทานบัตร จึงไม่มีการตรวจวัดค่าความสั่นสะเทือนแต่อย่างใด สรุปผลการตรวจวัด ดังตารางที่ 3-3

ตารางที่ 3-3 สรุปผลการตรวจวัดค่าความสั่นสะเทือนขณะระเบิดหน้าเหมือง

สถานี	เดือน/ปี ที่ตรวจวัด	พารามิเตอร์	ความถี่ (เฮิรตซ์)	ความเร็วอนุภาค (มม./วินาที)	ค่ามาตรฐาน ¹⁾	ระยะขจัด (มม.)	ค่ามาตรฐาน ¹⁾
St.1	เม.ย. 2566	TRANSVERSE	ไม่มีการระเบิดหน้าเหมือง เนื่องจากอยู่ระหว่างการต่ออายุประทานบัตร				
		VERTICAL					
		LONGITUDINAL					
	ต.ค. 2566	TRANSVERSE	ไม่มีการระเบิดหน้าเหมือง เนื่องจากอยู่ระหว่างการต่ออายุประทานบัตร				
		VERTICAL					
		LONGITUDINAL					
	มี.ค. 2567	TRANSVERSE	N/A	<0.130	-	0.000	-
		VERTICAL	N/A	<0.130	-	0.000	-
		LONGITUDINAL	N/A	<0.130	-	0.000	-
	พ.ย. 2567	TRANSVERSE	N/A	<0.130	-	0.000	-
		VERTICAL	N/A	<0.130	-	0.000	-
		LONGITUDINAL	N/A	<0.130	-	0.000	-
	มี.ค. 2568	TRANSVERSE	37	2.357	16.5	0.019	0.20
		VERTICAL	43	4.043	50.8	0.017	0.20
		LONGITUDINAL	28	6.203	35.2	0.034	0.20
	ต.ค. 2568	TRANSVERSE	N/A	<0.130	-	0.000	-
		VERTICAL	N/A	<0.130	-	0.000	-
		LONGITUDINAL	N/A	<0.130	-	0.000	-

หมายเหตุ : ¹⁾ ประกาศกระทรวงทรัพยากรธรรมชาติและสิ่งแวดล้อม เรื่อง กำหนดมาตรฐานการควบคุมระดับเสียงและความสั่นสะเทือนจากการทำเหมืองหิน ตีพิมพ์ในราชกิจจานุเบกษา เล่ม 122 ตอนที่ 125 ลงวันที่ 29 ธันวาคม 2548

N/A หมายถึง Frequency < 1 Hz, Velocity < 0.130 mm/sec และ Displacement < 0

St.1 หมายถึง บ้านเรือนราษฎรในชุมชนบ้านห้วยชันทางด้านทิศตะวันตกเฉียงใต้

3.2.4 คุณภาพน้ำ

1) คุณภาพน้ำผิวดิน

จากผลการติดตามตรวจสอบคุณภาพน้ำในแหล่งน้ำผิวดินที่อยู่ใกล้เคียงโครงการเหมืองแร่ใยหินและแอนไฮโดรต์ ประทานบัตรที่ 30209/15584 ของบริษัท ไลยมาศ จำกัด จำนวน 3 สถานี ได้แก่ ลำห้วย 1 ลำห้วย 2 และลำห้วย 3 ที่ผ่านมาจนถึงเดือนตุลาคม 2568 พบว่า ผลการวิเคราะห์ส่วนใหญ่มีค่าอยู่ในเกณฑ์มาตรฐานตามประกาศคณะกรรมการสิ่งแวดล้อมแห่งชาติ ฉบับที่ 8 (พ.ศ. 2537) ออกตามความในพระราชบัญญัติส่งเสริมและรักษาคุณภาพสิ่งแวดล้อมแห่งชาติ พ.ศ. 2535 เรื่อง กำหนดมาตรฐานคุณภาพน้ำในแหล่งน้ำผิวดิน ตีพิมพ์ในราชกิจจานุเบกษา เล่ม 111 ตอนที่ 16 ง ลงวันที่ 24 กุมภาพันธ์ 2537 (ประเภทที่ 3) ยกเว้น บริเวณลำห้วย 1 และบริเวณลำห้วย 3 ในเดือนมีนาคม 2567 บริเวณลำห้วย 2 ในเดือนเมษายน 2566 เดือนมีนาคม 2567 เดือนพฤศจิกายน 2567 และในเดือนตุลาคม 2568 ห้วยมีลักษณะแห้งขอด ไม่สามารถเก็บตัวอย่างน้ำมาวิเคราะห์ได้ สรุปผลการวิเคราะห์ดังตารางที่ 3-4 และรูปที่ 3-5

2) คุณภาพน้ำใต้ดิน

จากผลการติดตามตรวจสอบคุณภาพน้ำในแหล่งน้ำใต้ดินที่อยู่ใกล้เคียงโครงการเหมืองแร่ใยหินและแอนไฮโดรต์ ประทานบัตรที่ 30209/15584 ของบริษัท ไลยมาศ จำกัด จำนวน 2 สถานี ได้แก่ บริเวณบ่อน้ำต้นบ้านห้วยชัน และบริเวณบ่อน้ำต้นบ้านงตาก ที่ผ่านมาจนถึงเดือนตุลาคม 2568 พบว่า ผลการวิเคราะห์ส่วนใหญ่มีค่าอยู่ในเกณฑ์มาตรฐาน และมีบางพารามิเตอร์ที่มีค่าไม่อยู่ในเกณฑ์กำหนดที่เหมาะสมแต่อยู่ในเกณฑ์อนุโลมสูงสุด ตามประกาศกระทรวงทรัพยากรธรรมชาติและสิ่งแวดล้อม เรื่อง กำหนดหลักเกณฑ์และมาตรการในทางวิชาการสำหรับการป้องกันด้านสาธารณสุขและการป้องกันในเรื่องสิ่งแวดล้อมเป็นพิษ พ.ศ. 2551 ตีพิมพ์ในราชกิจจานุเบกษา เล่ม 125 ตอนพิเศษ 85 ง ลงวันที่ 21 พฤษภาคม 2551 เนื่องจากลักษณะภูมิประเทศบริเวณดังกล่าวเป็นแหล่งแร่ใยหิน ซึ่งมีองค์ประกอบทางเคมีคือ $\text{CaSO}_4 \cdot 2\text{H}_2\text{O}$ ซึ่งมี CaO เป็นองค์ประกอบ 32.6% มี SO_3 เป็นองค์ประกอบ 46.5% และมีน้ำเป็นองค์ประกอบ 26.9% ดังนั้น เมื่อเกิดการละลายจึงทำให้น้ำมีค่าความเป็นกรด สำหรับบ่อน้ำต้นบริเวณดังกล่าวเป็นแหล่งน้ำชุมชนใช้เพื่อการอุปโภคและการเกษตรเท่านั้น ไม่มีการนำไปบริโภคแต่อย่างใด

ทั้งนี้ ทางโครงการได้แจ้งให้ชุมชนดำเนินการปรับปรุงคุณภาพน้ำบริเวณดังกล่าวก่อนนำน้ำไปใช้ประโยชน์และใช้ในการอุปโภคและการเกษตรเท่านั้น ตลอดระยะเวลาการทำเหมืองของโครงการได้มีมาตรการเฝ้าระวังคุณภาพน้ำภายในโครงการ และควบคุมไม่ให้มีการระบายน้ำออกนอกพื้นที่โครงการแต่อย่างใด พร้อมติดตามตรวจสอบกิจกรรมการทำเหมืองของโครงการที่อาจก่อให้เกิดการปนเปื้อนลงสู่แหล่งน้ำธรรมชาติ หากตรวจพบทางโครงการจะหาแนวทางแก้ไขทันที สรุปผลการวิเคราะห์แสดงดังตารางที่ 3-5 และรูปที่ 3-6

ตารางที่ 3-4 สรุปผลการวิเคราะห์คุณภาพน้ำผิวดิน

สถานี	เดือน/ปี ที่ตรวจวัด	ผลการวิเคราะห์						
		pH	TSS	TDS	Total Hardness (as CaCO ₃)	Turbidity*	Sulfate	Iron
		-	mg/L	mg/L	mg/L	NTU	mg/L	mg/L
ลำห้วย 1	เม.ย. 2566	6.8	<5.0	349	253	2.1	187.0	<0.01
	ต.ค. 2566	6.4	<5.0	660	225	<1.0	220.6	<0.01
	มี.ค. 2567	น้ำแห้ง						
	พ.ย. 2567	5.4	<5.0	447	330	2.6	167.2	<0.01
	มี.ค. 2568	6.5	<5.0	408	248	3.6	36.0	<0.01
	ต.ค. 2568	6.1	<5.0	720	356	<1.0	375.5	0.01
ลำห้วย 2	เม.ย. 2566	น้ำแห้ง						
	ต.ค. 2566	5.1	<5.0	1,040	54	2.5	596.2	0.07
	มี.ค. 2567	น้ำแห้ง						
	พ.ย. 2567	น้ำแห้ง						
	มี.ค. 2568	5.0	5.2	733	448	2.5	46.4	0.05
	ต.ค. 2568	น้ำแห้ง						
ค่ามาตรฐาน ¹⁾		5.0-9.0	-	-	-	-	-	-

หมายเหตุ : ¹⁾ ประกาศคณะกรรมการสิ่งแวดล้อมแห่งชาติ ฉบับที่ 8 (พ.ศ. 2537) ออกตามความในพระราชบัญญัติส่งเสริมและรักษาคุณภาพสิ่งแวดล้อมแห่งชาติ พ.ศ. 2535 เรื่อง กำหนดมาตรฐานคุณภาพน้ำในแหล่งน้ำผิวดิน ตีพิมพ์ในราชกิจจานุเบกษา เล่ม 111 ตอนที่ 16 ง ลงวันที่ 24 กุมภาพันธ์ 2537 (ประเภทที่ 3)

* รายการทดสอบนี้อยู่นอกขอบข่ายการรับรอง ISO/IEC 17025 ของห้องปฏิบัติการทดสอบ

ตารางที่ 3-4 สรุปผลการวิเคราะห์คุณภาพน้ำผิวดิน (ต่อ)

สถานี	เดือน/ปี ที่ตรวจวัด	ผลการวิเคราะห์						
		pH	TSS	TDS	Total Hardness (as CaCO ₃)	Turbidity*	Sulfate	Iron
		-	mg/L	mg/L	mg/L	NTU	mg/L	mg/L
ลำห้วย 3	เม.ย. 2566	6.7	9.5	142	73	2.1	39.0	0.06
	ต.ค. 2566	7.4	<5.0	254	54	<1.0	32.4	0.06
	มี.ค. 2567	น้ำแห้ง						
	พ.ย. 2567	6.7	<5.0	115	67	3.1	32.8	<0.01
	มี.ค. 2568	7.2	<5.0	154	68	<1.0	45.4	0.03
	ต.ค. 2568	7.4	<5.0	100	52	<1.0	31.4	0.04
ค่ามาตรฐาน ¹⁾		5.0-9.0	-	-	-	-	-	-

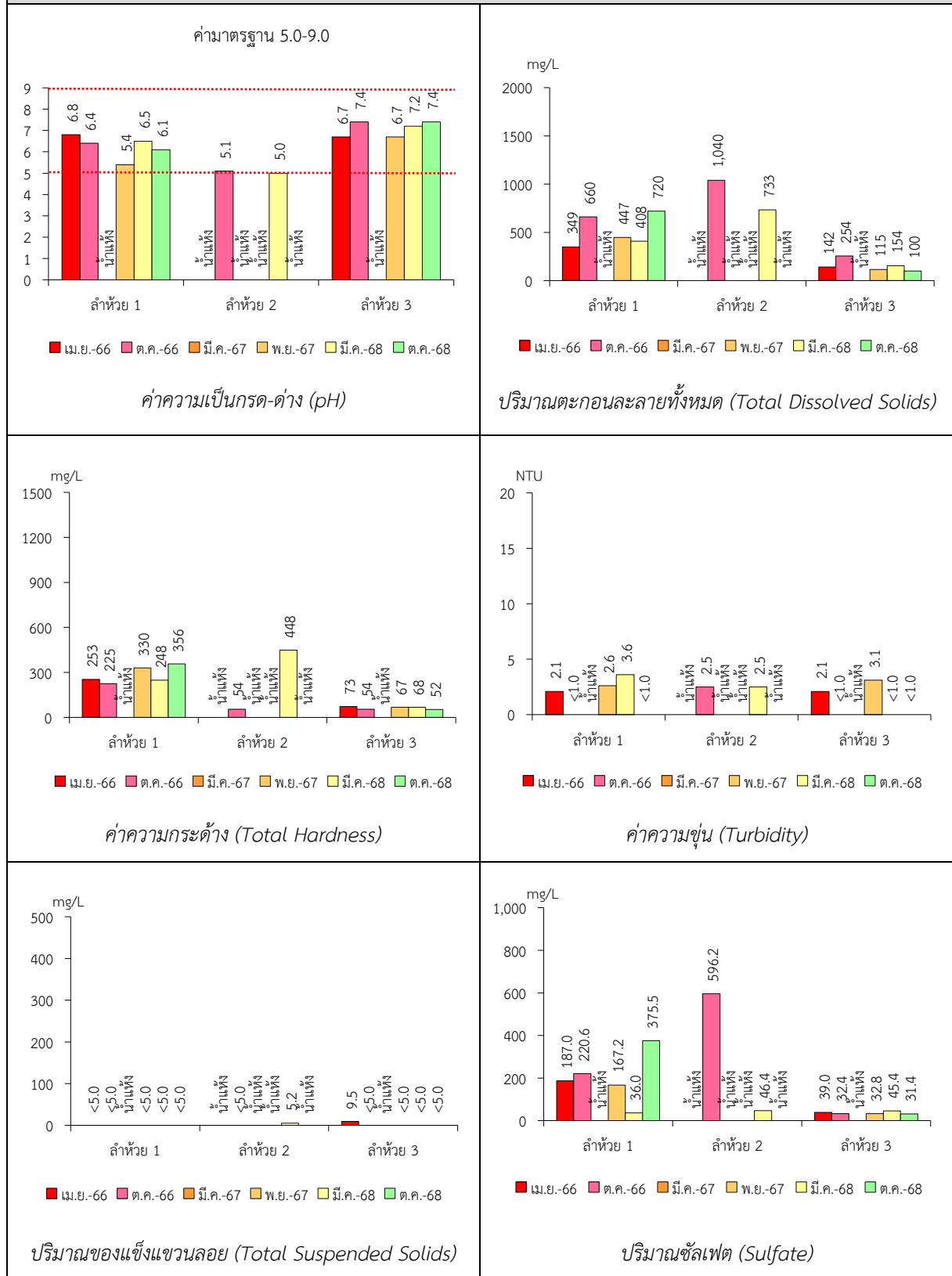
หมายเหตุ : ¹⁾ ประกาศคณะกรรมการสิ่งแวดล้อมแห่งชาติ ฉบับที่ 8 (พ.ศ.2537) ออกตามความในพระราชบัญญัติส่งเสริมและรักษาคุณภาพสิ่งแวดล้อมแห่งชาติ พ.ศ.2535 เรื่อง กำหนดมาตรฐานคุณภาพน้ำในแหล่งน้ำผิวดิน
ตีพิมพ์ในราชกิจจานุเบกษา เล่ม 111 ตอนที่ 16 ง ลงวันที่ 24 กุมภาพันธ์ 2537 (ประเภทที่ 3)
* รายการทดสอบนี้อยู่นอกขอบข่ายการรับรอง ISO/IEC 17025 ของห้องปฏิบัติการทดสอบ

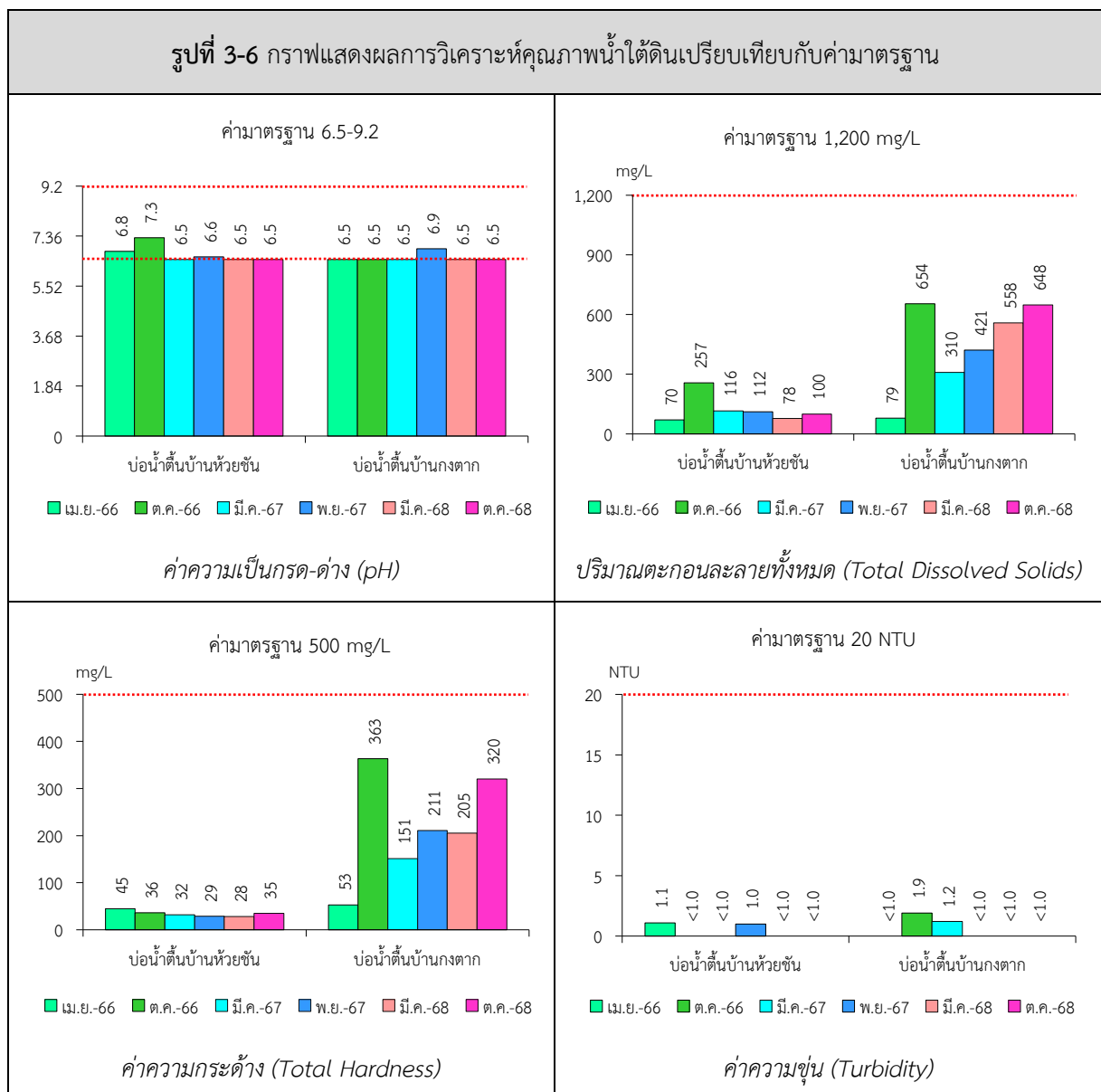
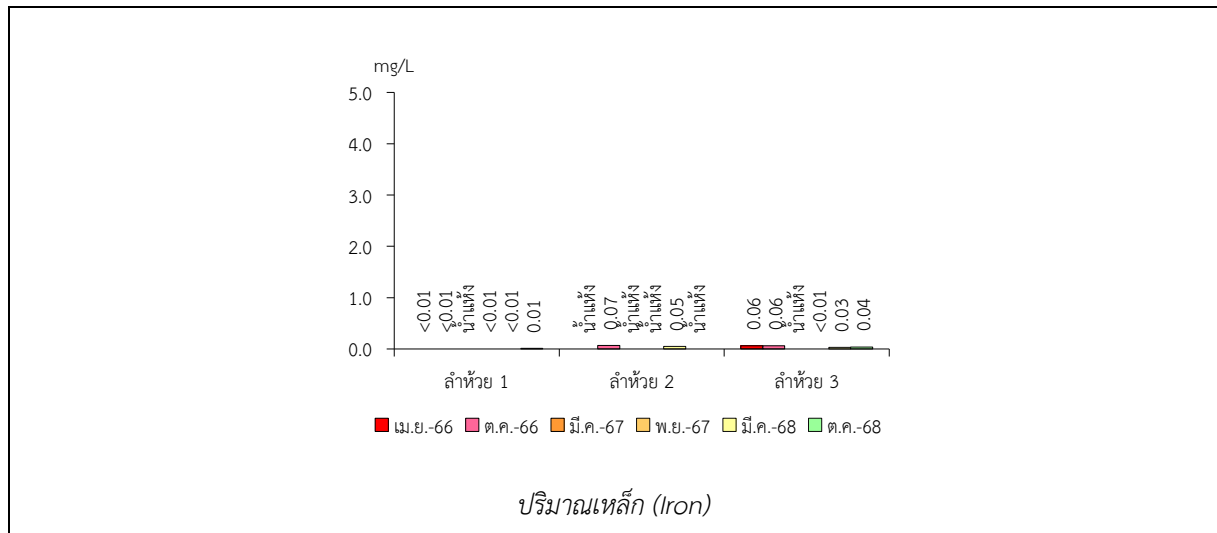
ตารางที่ 3-5 สรุปผลการวิเคราะห์คุณภาพน้ำใต้ดิน

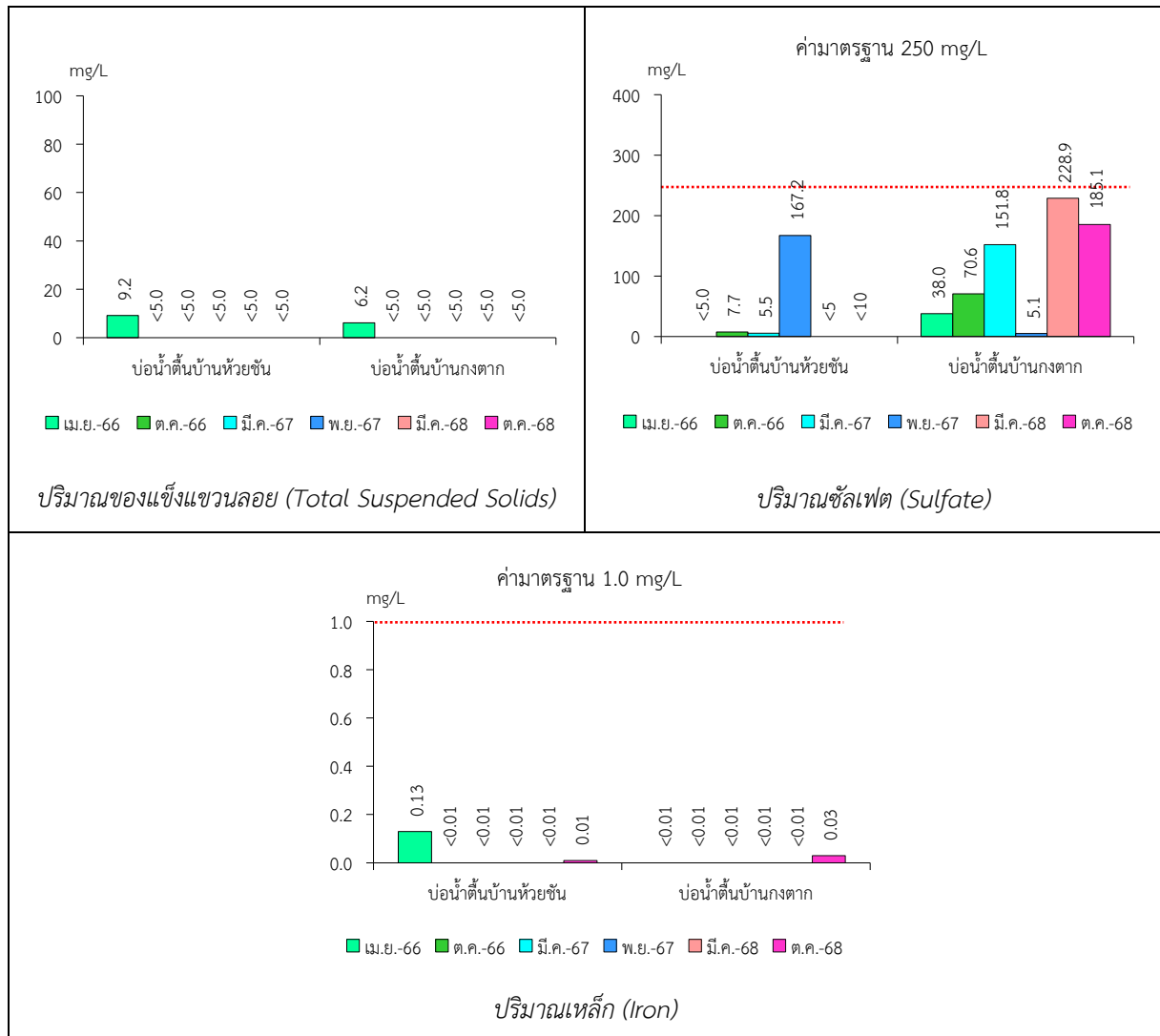
สถานี	เดือน/ปี ที่ตรวจวัด	ผลการวิเคราะห์						
		pH	TSS	TDS	Total Hardness (as CaCO ₃)	Turbidity*	Sulfate	Iron
		-	mg/L	mg/L	mg/L	NTU	mg/L	mg/L
บ่อน้ำต้นบ้านห้วยชัน	เม.ย. 2566	6.8	9.2	70	45	1.1	<5.0	0.13
	ต.ค. 2566	7.3	<5.0	257	36	<1.0	7.7	<0.01
	มี.ค. 2567	6.5	<5.0	116	32	<1.0	5.5	<0.01
	พ.ย. 2567	6.6	<5.0	112	29	1.0	167.2	<0.01
	มี.ค. 2568	6.5	<5.0	78	28	<1.0	<5	<0.01
	ต.ค. 2568	6.5	<5.0	100	35	<1.0	<10	0.01
บ่อน้ำต้นบ้านกงตาก	เม.ย. 2566	6.5	6.2	79	53	<1.0	38.0	<0.01
	ต.ค. 2566	6.5	<5.0	654	363	1.9	70.6	<0.01
	มี.ค. 2567	6.5	<5.0	310	151	1.2	151.8	<0.01
	พ.ย. 2567	6.9	<5.0	421	211	<1.0	5.1	<0.01
	มี.ค. 2568	6.5	<5.0	558	205	<1.0	228.9	<0.01
	ต.ค. 2568	6.5	<5.0	648	320	<1.0	185.1	0.03
ค่ามาตรฐาน ¹⁾	เกณฑ์กำหนดที่เหมาะสม	7.0-8.5	-	ไม่เกิน 600	ไม่เกิน 300	5	ไม่เกิน 200	ไม่เกิน 0.5
	เกณฑ์อนุโลมสูงสุด	6.5-9.2	-	1,200	500	20	250	1.0

หมายเหตุ : ¹⁾ ประกาศกระทรวงทรัพยากรธรรมชาติและสิ่งแวดล้อม เรื่อง กำหนดหลักเกณฑ์และมาตรการในทางวิชาการสำหรับการป้องกันด้านสาธารณสุขและการป้องกันในเรืองสิ่งแวดล้อมเป็นพิษ พ.ศ. 2551
ตีพิมพ์ในราชกิจจานุเบกษา เล่ม 125 ตอนพิเศษ 85 ง ลงวันที่ 21 พฤษภาคม 2551

รูปที่ 3-5 กราฟแสดงผลการวิเคราะห์คุณภาพน้ำผิวดิน เปรียบเทียบกับค่ามาตรฐาน







หมายเหตุ : เนื่องจากลักษณะภูมิประเทศบริเวณดังกล่าวเป็นแหล่งแร่ยิปซัมและแอนไฮไดรต์ ซึ่งมีองค์ประกอบทางเคมีคือ $\text{CaSO}_4 \cdot 2\text{H}_2\text{O}$ ซึ่งมี CaO เป็นองค์ประกอบ 32.6% มี SO_3 เป็นองค์ประกอบ 46.5% และมีน้ำเป็นองค์ประกอบ 20.9% ดังนั้น เมื่อเกิดการละลายจึงทำให้น้ำมีความเป็นกรด ทำให้น้ำใต้ดินบริเวณบ่อน้ำต้นทั้ง 2 สถานี มีค่าความเป็นกรด-ด่าง (pH) ค่อนข้างต่ำ บริษัทที่ปรึกษาแนะนำให้ทางโครงการแจ้งให้ชุมชนทราบ และให้ดำเนินการปรับปรุงคุณภาพน้ำบริเวณดังกล่าวก่อนนำน้ำไปใช้ประโยชน์ต่อไป โดยแนะนำให้ใช้น้ำไปใช้เพื่อการอุปโภคและการเกษตรกรรมเท่านั้น ไม่แนะนำให้ใช้น้ำไปใช้ในการบริโภคแต่อย่างใด ทั้งนี้ ตลอดระยะเวลาการทำเหมืองของโครงการได้มีการเฝ้าระวังคุณภาพน้ำภายในโครงการ และควบคุมไม่ให้มีการระบายน้ำออกนอกพื้นที่โครงการแต่อย่างใด